

Novedades y correcciones en Veolab 2.3.5

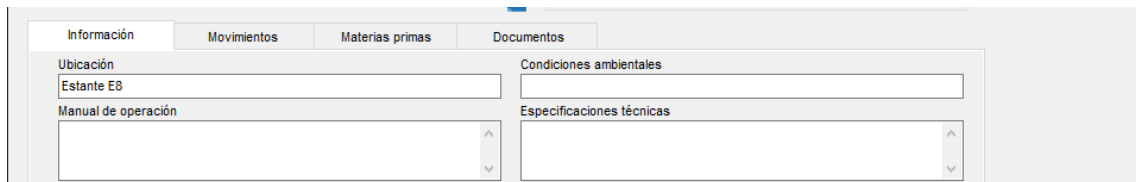
A continuación, se detallan las mejoras y correcciones incorporadas en la versión 2.3.5 de Veolab.

Optimización en la grabación de datos

Se ha optimizado el proceso de grabación tanto en la ficha de operación como en la ficha de inventario, especialmente en lo relativo a la estructura de consumos asociada, mejorando el rendimiento general.

Mejora en la ficha de inventario

La pestaña por defecto pasa a ser Información, seguida de Movimientos.



Para mejorar la experiencia de usuario, los movimientos sólo se cargan desde la base de datos al acceder a dicha pestaña, reduciendo el tiempo de carga inicial al abrir una serie o lote de inventario.

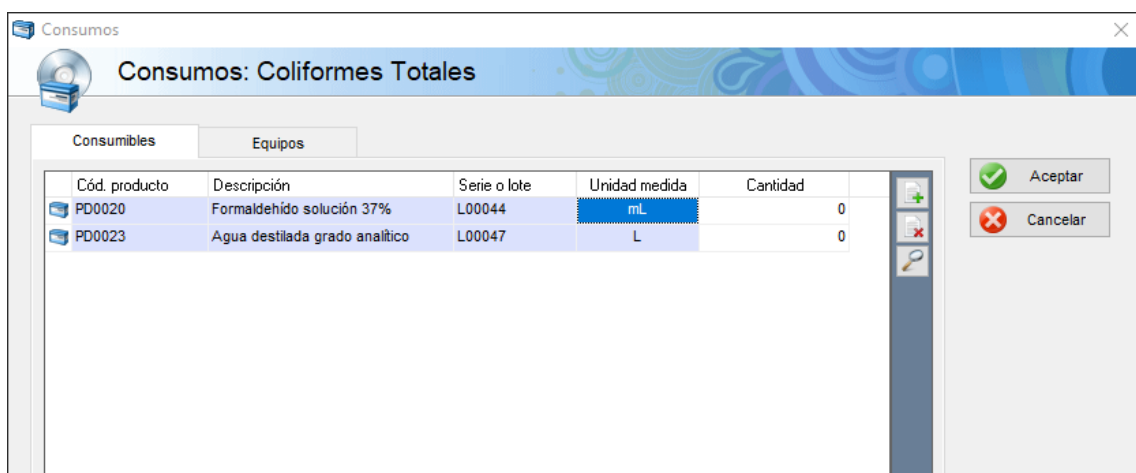
Corrección en la gestión de consumos e inventario

Se ha corregido un problema en la actualización de existencias al añadir, modificar o eliminar operaciones.

En algunos casos, los consumos anteriores no se revertían correctamente antes de aplicar los nuevos, lo que podía provocar desajustes en el stock.

Ahora los consumos se recalculan correctamente, garantizando la coherencia entre movimientos y existencias.

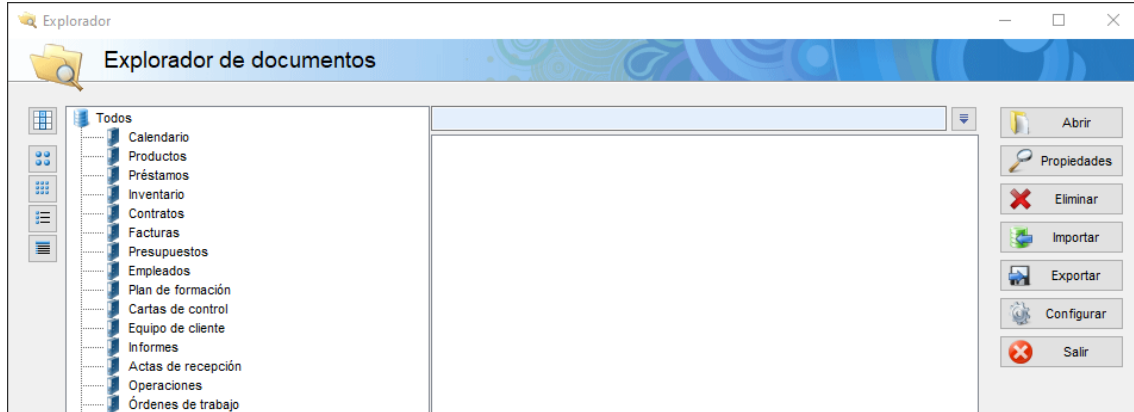
Por otro lado, al generar operaciones o añadir nuevos servicios o parámetros en la ficha de operación no se estaba mostrando correctamente la columna de unidades, apareciendo en su lugar la descripción.



Cód. producto	Descripción	Serie o lote	Unidad medida	Cantidad
PD0020	Formaldehído solución 37%	L00044	mL	0
PD0023	Agua destilada grado analítico	L00047	L	0

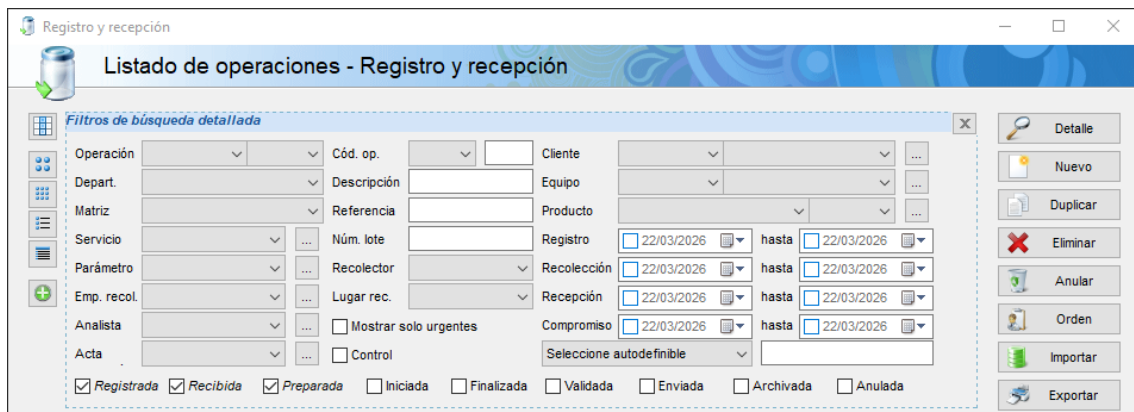
Explorador de documentos

Se ha rediseñado el panel de carpetas del explorador de documentos para que sea más ancho y se ajuste de forma proporcional al tamaño de la ventana, mejorando la usabilidad.



Optimización en búsquedas filtradas

Se ha añadido un pequeño retardo en las búsquedas con filtros para evitar consultas excesivas mientras se escribe. Esto proporciona una experiencia más fluida y reduce el tiempo de respuesta del sistema.



Importación desde Alcolyzer Wine M (CSV)

Se ha mejorado el proceso de importación de resultados desde archivos CSV generados por el equipo Alcolyzer Wine M. A partir de ahora, únicamente se procesan las filas con nivel "Máster" (columna 11), evitando que los niveles *sub1* y *sub2* sobrescriban resultados previamente importados.

Importación desde Espectrofotómetro UV VIS Cary 60 (CSV)

Se ha corregido un problema en la importación de resultados desde archivos CSV generados por el equipo Espectrofotómetro UV VIS Cary 60, que podía provocar errores de tipo cuando un valor esperado como numérico (double) se encontraba vacío.

Obtención del código de laboratorio

Se ha ajustado la lógica de obtención del código de laboratorio para excluir aquellos parámetros que no disponen de código de parámetro SINAC, evitando asignaciones incorrectas.

Exportación de valores con símbolo "<" a SINAC

Se mejora la interpretación de valores exportados con el símbolo "<":

- "<5" se sigue interpretando como menor que el límite de cuantificación (<LC).
- "< 5" (con espacio) se interpreta como menor que el límite de detección (<LD).

Esto permite al laboratorio diferenciar explícitamente entre ambos casos según sus necesidades.

Corrección en la exportación de la factura electrónica

El código de país del vendedor en el XML generado para la factura electrónica no estaba siendo codificado en el formato ISO 3166-1 alpha-2 por lo que no era del todo compatible con el esquema FacturaE v3.2.2.